

PROGRAMME COMMUNAL DE DÉVELOPPEMENT RURAL DE GREZ-DOICEAU

Compte-rendu de la CLDR du jeudi 25 septembre 2014

Présent(e)s :

Maitre d'ouvrage

Luc Coisman – Echevin

Alexandra Chaidron et Caroline Theys – Collaboratrices PCDR

Organe consultatif

15 membres présents – 10 excusés

Ordre du jour :

- Approbation du PV de la CLDR du 19 juin 2014
 - Compte-rendu des réunions relatives à l'aménagement de la grange Jacquet
 - Bilan de la semaine du Bien-Vivre
 - Suivi de l'appel à candidature
 - Méthodologie/Fonctionnement des groupes de travail / de la CLDR
 - Divers
-

Approbation du PV de la CLDR du 19 juin 2014

Le procès-verbal de la Commission Locale du Développement Rural du 19 juin 2014 est approuvé à l'unanimité.

Compte-rendu des réunions relatives à l'aménagement de la grange Jacquet

Ces trois réunions, organisées cet été, ont permis de peaufiner le cahier des charges à remettre à l'auteur de projet. L'auteur de projet étant tenu à un budget prédéfini, il ne pourra peut-être pas accéder à toutes nos demandes.

Présentation ci-dessous par Luc Coisman.

Maison rurale Grez : Préambule

- Poste financier pour la stabilité du bâtiment n'est pas prévu dans le devis de l'avant projet
- Il est demandé s'il ne serait pas plus intéressant de repartir à zéro pour les travaux ? Question à poser à l'architecte.
- Demander à l'architecte de revenir vers la CLDR lorsqu'il aura 1 ou 2 voir 3 propositions dans les "grandes" lignes (esquisses) => avis de la CLDR pour ne pas le laisser s'avancer trop (gain de temps et d'argent pour tous).

Maison rurale Grez : Rez de chaussée

Rappel des fonctionnalités approuvées par la CLDR pour la convention.

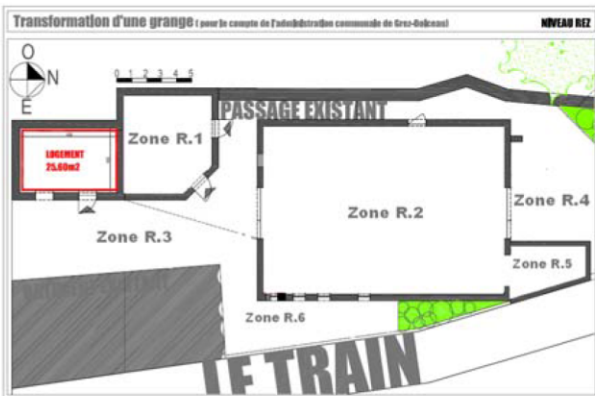
- Dans le bâtiment principal au rez-de-chaussée :

la plus grande salle polyvalente possible, cuisine, bar, accueil, vestiaire, WC.

Avec l'idée que la salle puisse accueillir un marché (différent des salles du 1er et 2ème étage)

Important d'avoir une hauteur correcte de la salle pour pouvoir monter par exemple un podium à l'intérieur

Maison rurale Grez : Rez de chaussée



Maison rurale Grez : Rez de chaussée

Logement

- pour maximum 2 personnes
- rôle de conciergerie
- Séjour et cuisine au rez.
- Prévoir un espace rangement poubelle,...

Zone R.1

- Local technique **et/ou** cuisine ~10m² avec au moins un évier, un frigo, congélateur, armoire de rangement et des plans de travail

Maison rurale Grez : Rez de chaussée



- Prévoir un podium pour concert,
- Prévoir une bonne acoustique : plafond le plus haut possible, sonorisation,...
- Grader porte cochère (large et haute pour accueillir marché du terroir et maintenir l'aspect rural du bâtiment.
- L'entrée de la salle doit être de plain pied pour les PMR.
- Prévoir électricité et point d'eau pour stand marché du terroir
- Porte arrière uniquement porte de service.
- Local technique **et/ou** cuisine de ~10m² avec au moins un évier, un frigo, congélateur, armoire de rangement et des plans de travail
- Prévoir sanitaire complet H, F, PMR.
- Minimiser au maximum l'escalier car peu de transit entre le rez et l'étage
- Pas d'ascenseur

Maison rurale Grez : Rez de chaussée



Zone R.3

- Installer une palissade pour empêcher l'accès à la zone R.6
- Prévoir une évacuation des eaux à l'arrière du bâtiment en cas d'inondation (grilles devant la porte arrière)

Zone R.6

- Pas de terrasse, isolé de zone R.3 par palissade
- Cet espace pourra servir également de rangement lors d'événements

Maison rurale Grez : Rez de chaussée



Zone R.4

- La passerelle doit être la plus discrète possible. Proposition de la mettre sur pignon droit
- Prévoir un éclairage extérieur qui illumine le bâtiment.
- Éviter les espaces verts (demande de l'entretien)
- Garder le bâtiment le plus rural possible (éviter les fioritures)
- La terrasse avant doit être adaptée au PMR. Prévoir des pavés plats ainsi qu'un chemin adapté du parking à la salle.

Zone R.5

- Accueil/Vestiaire
- Pourrait servir de loge pour les artistes.
- Prévoir un point d'eau (souvent demandé dans les contrats artistiques).
- Il faut également prévoir une porte entre la salle et l'espace accueil/vestiaire sans passer par un sas d'entrée

Maison rurale Grez : Etage

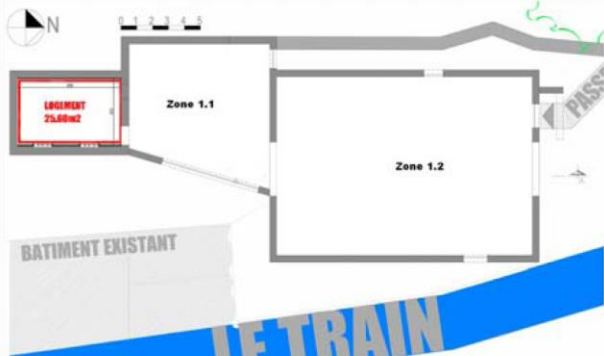
Rappel des fonctionnalités approuvées par la CLDR pour la convention.

- Dans le bâtiment principal au 1er étage :
 - bibliothèque - ludothèque
 - Espace Public Numérique - Office du Tourisme
 - dans un espace regroupé appelé « Espace rencontre » et une salle polyvalente le plus modulable possible (garder cette modularité ouverte vers les espaces culturelles). Cette salle sera destinée aux associations et aux réunions communales et pourra prévoir d'être scindée en plusieurs salles.

Maison rurale Grez : Etage

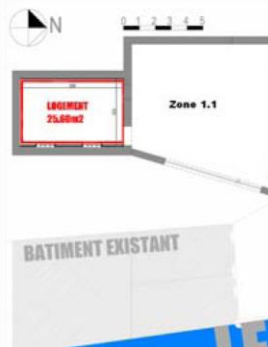
Transformation d'une grange

NIVEAU ETAGE



Maison rurale Grez : Etage

Transformation d'une grange



Logement

- pour maximum 2 personnes
- rôle de conciergerie
- Chambre / SDB / Buanderie à l'étage

Zone 1.1

Espace pour accueillir:

- Bibliothèque,
- Espace public numérique (EPN)
- Office du tourisme (OT)
- Garder ouverture facile vers la grande salle pour étendre les activités mais garder la possibilité d'isoler la zone 1.1.
- Sanitaire PMR uniquement.
- Stockage au maximum

Maison rurale Grez : Bibliothèque (1)

Préliminaires

A l'heure actuelle 2 implantations "lecture publique

Néthen : + 64 m² , 4 heures d'ouverture/semaine - 5200 livres

Grez-centre : ± 15m² , 2 heures d'ouverture/semaine - 1900 livres

Quelques remarques

- Les locaux doivent être accessibles aux PMR.
- Prévoir un local réserve livres (comble)
- Prévoir kitchenette commune (1m²) avec les autres activités (évier, frigo, tablette)
- Imaginer des galeries de livres en hauteur (qui servirait de réserve)
- il convient de ne pas cloisonner de manière définitive les espaces mais bien de façon amovible. La bibliothèque est en effet amenée à développer des synergies non seulement avec les autres occupants de la maison rurale mais aussi avec des partenaires externes (associations, écoles, CPAS, Espace jeunes,...)

Maison rurale Grez : Bibliothèque (2)

Présentation des collections

prévoir au minimum 1m courant pour 50 ouvrages en libre accès et 1/2 livre par habitant

On peut donc prévoir 7.000 livres (implantation de Néthen maintenue et prise en compte pour 3.000 livres après tri des 5200) soit 80m courant pour présenter les collections

L'espace central et mural doit être conçu de façon à placer au mieux le mobilier. En aménagement central les rayonnages (tablettes 1m de long) sont placés dos à dos avec un minimum de 120 cm entre chaque travée. Installer ceux-ci perpendiculairement aux fenêtres pour un meilleur éclairage naturel. La tendance est au mobilier modulable qui permet de s'adapter à toutes circonstances.

Espace d'accueil et de lecture

Le comptoir pour accueillir le nouveau lecteur et organiser le service de prêt (informatisé). Prévoir un dégagement permettant la réception des ouvrages et leur rangement temporaire sur chariot. Ce comptoir d'accueil pourrait être utilisé par les 2 autres occupants de l'étage.

Des espaces lecture pour les adultes et les enfants sont également à prévoir, il peut s'agir pour les enfants d'un simple tapis avec coussins et pour les adultes 1 ou 2 tables, chaises et/ou fauteuils.

Maison rurale Grez : Espace Public Numérique

- Utilisation libre des ordinateurs par des citoyens
- Demande d'informations ponctuelles et ciblées
- Formation de groupe

- Michaël est engagé temps plein. Il faudra lui prévoir un espace.
- C'est plus intéressant d'avoir des portables que des fixes.
- Pouvoir subdiviser la salle polyvalente.
- Penser à la connection, aux câbles impressions (sauf si Wifi)
- Prévoir mobilier / prises nécessaires
- Prévoir écouteurs/casques + lecteurs cartes identité
- Pouvoir occulter la salle
- Prévoir kitchenette commune (1m²) avec les autres activités (évier, frigo, tablette)

Maison rurale Grez : Office du tourisme

- Actuellement, l'OT occupe 15 m².
- Prévoir un bureau d'accueil commun avec des ordinateurs différents pour les différents services et une imprimante.
- Prévoir des roulettes aux tables.
- Prévoir 3 présentoirs de 1m et 1 armoire pour documents payants
- Remonter l'espace exposition qui avait été proposé par certains membres du collège en vue d'accueillir entre autres quelques copies de pièces de la Dame de Grez.
- Prévoir kitchenette commune (1m²) avec les autres activités (évier, frigo, tablette)

Maison rurale Grez : salle polyvalente



- On sait déjà que l'OT, l'EPN et la bibliothèque s'étendront en journée dans cette salle pour leurs activités.
- Celle-ci devra être modulable pour accueillir principalement des réunions d'associations ou des réunions communales.
- Pour événements ponctuels uniquement
- le mobilier doit s'empiler. Prévoir un système de rangement qui peut, une fois rangé, devenir un élément décoratif (cfr Biez).
- Attention à l'acoustique
- Attention accès pompiers : il faudra sûrement prévoir un escalier extérieur
- Bonne installation sono, micro pour réunion
- Prévoir, projecteur, écran, occultation, ...
- Ordinateurs dans tables? Gain de place
- Prévoir cloisonnement aisés et très flexible.

Maison rurale Grez : divers

- Faire proposition de système récupération d'eau de pluie.
- Faire proposition panneau photovoltaïque et/ou de cogénération et leur durée de retour sur investissement.
- Techniques spéciales doivent elles être apparentes?
- Budgétiser le niveau N+2 pour rangement uniquement?

Remarques/Propositions suite à la présentation:

Il faudra prévoir un poste stabilité du bâtiment (à préciser à l'auteur de projet).

Rez-de-chaussée :

- Prévoir dans la cuisine : une cuisinière et un four.
- Pas d'espace prévu pour la régie
- Prévoir le dessous de l'escalier pour du rangement.
- Source d'énergie : gaz

Étage :

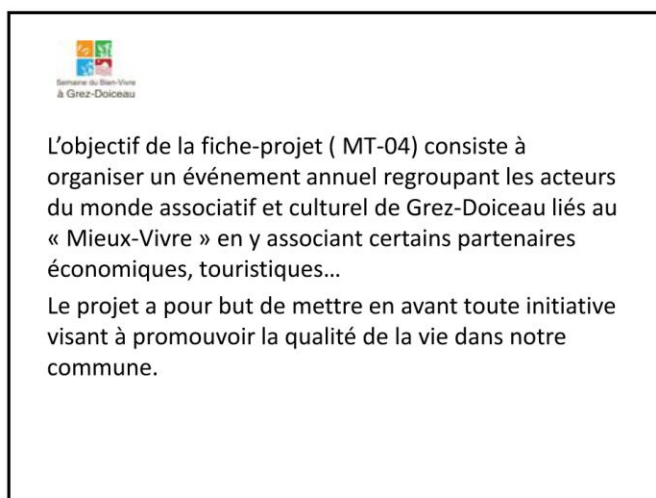
- Avoir une structure adaptée pour le poids des livres.
- Pour information, seule la bibliothèque située à l'académie déménagera dans la future maison rurale.
- Si cloison à l'étage, penser à l'acoustique.

Extérieur :

- Réaliser un projet mélangeant le moderne et le rural
- Utiliser la rivière comme source d'énergie
- Utiliser un maximum de matériau écologique

Lors de la réunion, certains membres ont fait remarqué que le bâtiment, ancien et relativement peu stable, ne pourrait probablement pas supporter les aménagements prévus sans la construction d'une structure porteuse (piliers de béton, doublage des murs etc) qui nécessiterait de la place, des précautions et un gros budget. La question s'est donc posé : faut-il à "tout prix" garder l'aspect grange ou ne vaut-il pas mieux raser et construire du contemporain à moindre prix et avec une plus grande liberté de manœuvre en ce qui concerne, l'espace et son affectation, l'isolation, la lumière etc. (à préciser à l'auteur de projet) ?

Bilan de la Semaine du Bien-Vivre



- La semaine du Bien-vivre s'est déroulée du vendredi 5 au dimanche 13 septembre
- Elle a rassemblé 35 intervenants qui ont proposé 56 activités très variées: massage, cours de yoga, de tai-chi, réflexologie plantaire, conférences, danses folkloriques, visite d'un studio d'enregistrement, soirée jeux de société, promenade à vélo, nature, historique ou avec les ânes, goûter ou petit déjeuner en chambres d'hôtes, activités spécifiques pour les enfants et les bébés (éveil musical, couture, tricot, déco..) projection de film sur la transition et débat, visite d'exploitations maraichères, artistes (aquarelle, porcelaine, encadrement), découvertes culinaires (vin au naturel, pain ST Georges ou galettes artisanales)....

Evaluation

- Au niveau des intervenants
 - questions globales avec choix de réponses progressives (5 → 1 – 0)
 - questions ouvertes : participation future et suggestions éventuelles
- Au niveau du comité de pilotage

Que pensez-vous de l'initiative d'organiser une semaine du bien-vivre à Grez-Doiceau ?						
	5	4	3	2	1	0
A-t-elle répondu à vos attentes ?						
En terme de participants : (nombre,)	5	4	3	2	1	0
En qualité de contacts	5	4	3	2	1	0
Êtes-vous satisfait(e) de l'organisation générale de l'événement ?						
Avant l'événement	5	4	3	2	1	0
Pendant l'événement	5	4	3	2	1	0
A-t-on répondu à vos attentes au niveau de la location des salles et de la mise à disposition du matériel ?						
	5	4	3	2	1	0
Comment avez-vous trouvé la diffusion de l'information ? (Toute-boîte/affiches/Presse/Sites internet/Stand sur le marché et au salon des sports)						
	5	4	3	2	1	0
« Êtes-vous satisfait(e) de la période à laquelle l'événement a été organisé ?						
	5	4	3	2	1	0
Êtes-vous satisfait(e) de la possibilité de la formule « prix découverte » ?						
	5	4	3	2	1	0
Êtes-vous satisfait(e) des échanges avec le comité de pilotage ?						
	5	4	3	2	1	0

- globalement évaluation positive
- acceptent une nouvelle participation (sauf une hésitante)
- richesses des échanges et convivialité
- réponses plus partagées à 4 niveaux
 - nombre de participants
 - période
 - diffusion de l'information
 - formule « prix découverte »

- Suggestions (quelques-unes parmi d'autres)
 - réflexion à propos du concept « bien-vivre » ou « mieux-vivre »?
 - créer des parcours thématiques ou regrouper différents pôles d'activités
 - fléchage des activités
 - éclaircir la formule « prix découverte »
 - folder en version téléchargeable

Remarques/Propositions suite à la présentation :

- Difficile de rendre les activités attractives dans le programme car manque de place
- Allonger la période pour avoir plus de week-ends (avis divergeants car ce ne sera plus un événement. De plus, il faudrait dans ce cas un investissement plus important des membres de la CLDR qui cette année étaient déjà très limités).
- Insérer une carte dans le programme précisant les lieux d'activités.
- Sensibiliser les participants à faire la pub pour les différentes activités dans leurs réseaux.

- La question a été posée de savoir si les activités commerciales avaient vraiment leur place. Le comité a répondu que cela faisait partie de la charte approuvée en mars 2014.
- Mettre en avant des produits plus authentiques comme la bière d'Archennes, l'Hatchès, la tarte au fromage...

Suivi de l'appel à candidature

L'appel à candidature a été publié dans le bulletin communal et sur le site internet.

Pour essayer de toucher un maximum de personnes, il faudrait

- réaliser une affiche ;
- envoyer l'information par mail à nos contacts gréziens ;
- créer une page facebook ;
- faire un folder avec un mot d'explication à distribuer au G100

G 100 ? = Le G100 réunit un groupe de **100 citoyen(ne)s de Grez-Doiceau** pour rêver l'avenir de nos villages. De l'émulation surgiront des idées nouvelles pour **dessiner ensemble le Grez-Doiceau de demain**, une commune où il fera bon vivre pour toutes et tous dans les années à venir, en 2020, en 2025, en 2030 ! Du rêve, nous passerons à la réalité et donc à l'action.

Plus d'informations : <http://www.gretransition.be/spip.php?article411>

Le G100 se tiendra le week-end du 11 et 12 octobre. Si vous souhaitez découvrir les conclusions du week-end, rendez-vous à l'école saint-Joseph le dimanche 12 octobre à 16h.

Méthodologie/Fonctionnement des groupes de travail / de la CLDR

Ce point a été reporté à la prochaine réunion car la personne qui souhaitait aborder le sujet a eu un empêchement de dernière minute.

Un membre demande que l'on communique plus pour les groupes de travail afin d'encourager la participation citoyenne.

Il est demandé de faire un doodle pour les groupes de travail et de faire un agenda à l'année pour les CLDR.

Divers

Philippe Dendoncker demande que l'on aménage une fontaine à la rue du Beau Site. Les membres présents de la CLDR appuient la demande.

Luc Coisman informe qu'en 2015 ou 2016 la route qui relie Bossut à Pécrot sera réfectionnée.